

Portrait d' Erik LAVIGNE, fabricant de la Carafe VORTEX



Erik Lavigne s'est lancé dans la conception de la cruche à vortex il y a une quinzaine d'années, en compagnie de Alick Bartholomew, un chercheur anglais qui s'est passionné pour l'eau vivante et le travail de Viktor Schauberger. Alick B. est d'ailleurs l'auteur du livre que nous distribuons "Le génie de Viktor Schauberger". Erik et lui ont mis au point plusieurs modèles avant d'arriver à celui que nous connaissons aujourd'hui.

Erik a 77 ans et présente une force vitale étonnante. Après une carrière dans les pièces détachées d'occasion et le recyclage des métaux dans l'industrie automobile, il répare à présent des vieilles voitures de collection et se passionne pour l'eau. Son esprit pionnier le fait s'impliquer dans différentes innovations. Sa maison jouxte les hangars qui héberge encore ses activités de pièces auto, bien qu'il ne s'en occupe plus à présent. C'est dans un de ces hangars qu'il fabrique seul, ou aidé ponctuellement par un ami, les cruches à vortex.

C'est donc une activité très artisanale. Ils expédient ses cruches dans une dizaine de pays, mais la France est devenu son plus gros client ces dernières années !

Septembre 2019 - naissance du nouveau modèle de la Carafe VORTEX

Erik Lavigne met sur le marché le nouveau modèle de la Carafe VORTEX, avec un fond en forme d'oeuf, une batterie qui évite le champ électrique 50hz durant le fonctionnement du vortex, et d'autres améliorations significatives. Infatigable inventeur !

Voici comment Erik Lavigne décrit son activité avec ses propres mots :

Chez Clean-Water, nous sommes des personnes dévouées, travaillant avec et étudiant la résonance, entre la qualité de l'eau et la bonne santé pour nous tous sur Gaïa.

Pourquoi l'eau est-elle importante ?

L'eau est la composante essentielle de toute vie. Elle recouvre 70% de la surface de la Terre, compose à 75% le corps humain, 90% du sang et de la sève. 97% de l'eau de la Terre se trouve dans les océans, 2% est gelée dans des calottes glaciaires, 1% est douce et fluide, mais une grande partie est inaccessible, au plus profond de la Terre. De ce qui reste, nous utilisons 98% à des fins industrielles et agricoles, seulement 2% pour la nutrition et la santé de chaque organisme vivant.

La réputation de l'eau en tant que solvant puissant provient de sa capacité à absorber les vibrations énergétiques et de ses qualités électromagnétiques et chimiques particulières, étant capable de décomposer les substances en leurs composants simples.

L'eau qui coule naturellement crée des structures complexes : des micro-grappes de centres d'énergie vibrants, recevant et transmutant constamment l'énergie de chaque contact du plan d'eau ; et des structures laminaires qui génèrent de l'énergie à partir de l'interaction des plans les uns contre les autres.

Une eau saine transporte des nutriments, les éléments constitutifs de la croissance, des énergies curatives, élimine les déchets et se refroidit, se nettoie et se purifie constamment. Nous dépendons de l'eau comme catalyseur, système de transport, pour maintenir notre température corporelle correcte, pour fournir des nutriments et des impulsions électriques.

La déshydratation est une source courante de maladie - nous devons boire 2 à 3 litres d'eau de bonne qualité chaque jour, d'autant plus en vieillissant. Le thé, le café et l'alcool déshydratent tous le corps, par conséquent, si nous les buvons, nous devons boire plus d'eau de bonne qualité pour compenser. Nous devons protéger et prendre soin de notre eau ; notre survie en dépend. Au fur et à mesure que la population augmente et que la croissance industrielle prolifère, une eau de qualité devient dangereusement rare.

Qu'est-ce qu'une eau de bonne qualité ?

Afin de maintenir sa qualité, l'eau doit se comporter comme elle le fait dans un courant naturel, dansant et gambadant dans des spirales et des tourbillons, ou dans le sol, se déplaçant constamment sinueusement dans les capillaires ou circulant avec ses chambres de stockage. Dans un cours d'eau juvénile, l'eau est la plus active et elle a la meilleure opportunité de s'auto-purifier, grâce aux propriétés particulières du vortex, qui est d'accéder à des énergies d'une dimension supérieure qui peuvent annuler les énergies dégénérées véhiculées par les polluants.

Nous traitons très mal nos approvisionnements en eau, la stockant dans des réservoirs où elle surchauffe, brisant sa structure naturelle dans les turbines et les générateurs, la faisant passer à travers des tuyaux droits qui dégradent son énergie.

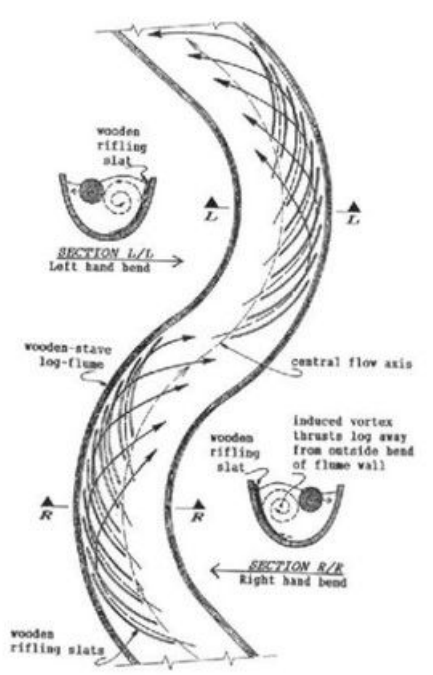
Pire encore, nous lui permettons d'être contaminée par des bactéries pathogènes et nous devons donc ajouter du chlore ; nous permettons aux produits chimiques agricoles, aux toxines organiques, aux déchets industriels et hospitaliers comme les hormones de polluer notre eau.

L'approvisionnement en eau domestique peut être recyclé jusqu'à 20 fois - en particulier dans les villes - des efforts sont faits pour éliminer les polluants physiques, mais aucun pour éliminer les vibrations énergétiques, le souvenir de l'histoire de la mauvaise utilisation de l'eau.

L'eau de source en bouteille n'est pas nécessairement sans problème. Leur qualité varie beaucoup, mais le principal problème est que lorsqu'elles arrivent dans des bouteilles en plastique souple, on ne sait pas combien de temps ni à quelle température ils ont été embouteillées et stockées.

L'eau absorbera inévitablement les produits chimiques du plastique. Si vous achetez de l'eau de source, assurez-vous qu'elle est dans des bouteilles en verre !

La philosophie derrière la Carafe Vortex



L'inventeur Viktor Schauberger a découvert dès 1930 que l'eau peut modifier sa structure, entre autres, du fait de son transport par des tuyaux droits. Schauberger a mis en oeuvre en Autriche un système de transport des grumes de bois par dans des canaux à ciel ouvert qui serpentaient à travers le paysage selon le même schéma que le cours naturel de la rivière. Une sorte d'ailette avait été placée dans les conduits en bois, qui entraînait l'eau dans un mouvement en spirale. Ce mouvement maintenait le bois au centre du ruisseau. **Il a également démontré, tournoiement à gauche = implosion qui est la structure de la vie, tournoiement à droite = explosion, dégradation.** Selon Schauberger, et bien d'autres avec lui, la technique d'implosion est la source d'énergie du futur. énergie et forme de vie.

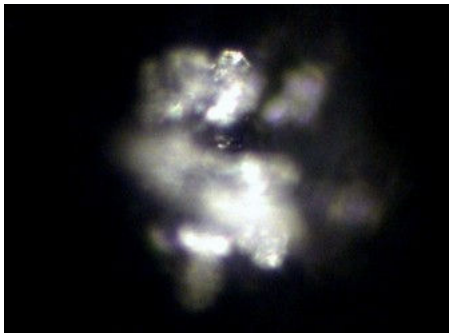
Lisez son livre, "The Living Water" d'Oluf Alexanderson, ou "Living Water" qui n'a pas encore été publié en anglais. Dans le même temps, le chercheur danois Arne H. Paulsen a étudié la nature de manière approfondie et les connaissances, en conjonction avec les découvertes de Schauberger, sous-tendent, entre autres choses, un système de traitement de l'eau avec une revitalisation par vortex, que beaucoup connaissent également sous le nom de cruche à vortex ou carafe vortex.

L'idée de la carafe vortex a été développée par Julia Vøldan, Humlegården dans le nord de la Nouvelle Zélande, avec Arne H. Paulsen vers 1950.

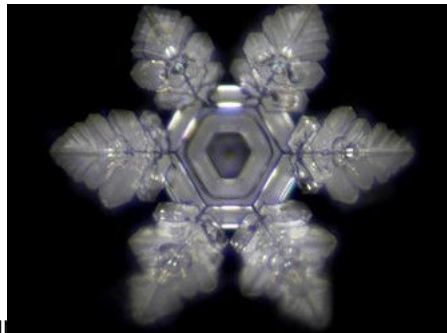
Julia Vøldan connaissait le prix Nobel 1932 du professeur Varburg. Varburg a décrit comment une cellule cancéreuse n'a pas survécu à une biopsie / test tissulaire avec un nœud cancéreux, si l'environnement pH de la molécule était supérieur à environ 6,8. Julia Vøldan pensait qu'une augmentation du pH dans l'eau potable pourrait être bénéfique et renforcer notre système immunitaire.

C'était le début de la cruche à vortex. Le système est simple et basé sur les observations de la nature. Que vous étudiez le mouvement des planètes dans le ciel, ou une goutte d'eau au microscope, vous découvrirez le micro et le macrocosme se déplaçant selon le même schéma. Beaucoup de gens ne comprennent pas que quelque chose d'aussi simple peut fonctionner, les gens compliquent les choses. Le secret est parfois à nos pieds, il suffit de le ramasser.

Essayez de cueillir vous-même une graine d'érable sur le sol et de la jeter en l'air. Il descendra comme un petit hélicoptère et fera le même mouvement que l'eau dans la cruche à vortex pendant le processus.



La structure



La structure de l'eau

distillée avant d'utiliser la cruche Living Water Vortdistillée après l'utilisation de la carafe Living Water Vortexér - beaucoup de bulles 7,4 minutes

Autres phénomènes observés : réduction du chlore résiduel, augmentation de la qualité vibratoire, le pH tend à être davantage basique. La cristallisation de l'eau est plus organisée, structurée, comme les photos ci-dessous en témoignent (photos prises selon le procédé photographique de [Masaru Emoto](#)).